




Stammdaten Artikelsatz / Sondersätze

Beschreibung

Hier können Sie die gespeicherten Stammdaten Ihrer Artikel sowie Sondersätze pflegen und auch „eigene Teile“ sowie „Sondersätze“ neu anlegen. Auch Etiketten einzelner Artikel können hier gedruckt werden.

Artikelnummer	Ersetzt durch	Artikelbezeichnung	Lief	Anz	St
1L9-13440-00	1L9-13441-11	ELEMENTGRUPPE, OLFILTER	YAM		
1L9-13440-10	1L9-13441-11	ELEMENTGRUPPE, OLFILTER	YAM		
1L9-13440-90	1L9-13441-11	ELEMENTGRUPPE, OLFILTER	YAM		
1L9-13440-91	1L9-13441-11	ELEMENTGRUPPE, OLFILTER	YAM		
1L9-13441-00	1L9-13441-11	ELEMENT, OLFILTER	YAM		
1L9-13441-10	1L9-13440-91	ELEMENT, OLFILTER	YAM		
1L9-13441-11		ELEMENT, OELFILTER	YAM	5	1

 Beenden **Suche Artikelnummer:**  <  > > P =>ErsatzNr =>ZusatzNr

Sobald Sie mit der Eingabe der Teilenummer beginnen, öffnet sich eine Tabelle mit den nächsten passenden Teilenummern. Eine Suche über den Artikeltext ist ebenfalls möglich. Klicken Sie auf das Fragezeichen neben dem Eingabefeld und die Suchmaschine wird aktiviert. Mehr Informationen zur Textsuche gibt es weiter hinten auf dieser Seite. Dort finden Sie auch eine Beschreibung zur Suche von „Alternativen Ersatzteilen“, die möglicherweise in Ihrem Lager schlummern.

HINWEIS: Fehlt das Fragezeichen, ist die Suchmaschinenfunktion nicht eingeschaltet.

[Artikelstamm]

Artikel-Nummer	1L9-13440-90	Ersatz	1L9-13441-11	Lieferant	YAM	Zusatz					
Bezeichnung	ELEMENTGRUPPE, OLFILTER			ProdGr	0	ErlösGr	30	UmKz	A	VEinh	
SW / Zusatz 1				Zugang	17.01.2007	Erstellt	11	15.01.2000			
SW / Zusatz 2				Abgang		Bestelldatum	05.01.2007				
Verkaufspreis	EUR		4,75	UstKz	1	Lagerort	A123456				
Bestand			2	Reserviert			0	minBestand			0
Bestellt			0	Rückstand			0	autBestellen			0

[Satz löschen](#)

[mehr Informationen zum Artikel]

[Zusatzinfo Verbrauch](#)[Zusatzinfo EK](#)

[Artikel-Etiketten drucken]

1 Etikett

2

Etiketten

[Duplizieren](#)

[Bestellen für Lager]

Anzahl 1

Art N

Text fuer LAGER: A123456

[Bestellen](#)

Alle vom Programm benutzten Artikel sollten in Hersteller-Preisdateien vorliegen oder von Ihnen selbst angelegt worden sein!

Für selbstangelegte Artikelsätze gilt: Sie müssen mindestens die Felder Artikelnummer, Artikelbezeichnung, Lieferant und VK-Preis angeben. Auch die anderen Felder sollten, soweit verfügbar, ausgefüllt werden.

Hinweis: Auch „Zusatzinfo EK“ enthält Felder, die Sie ausfüllen sollten. Nichts eintragen müssen Sie unter „Zusatzinfo Verbrauch“ (zeigt den Verbrauch von bis zu 60 Monaten und wird automatisch gepflegt).

Sie müssen als Superuser (Mitarbeiter 99) angemeldet sein (oder die entsprechenden „Privilegien“ besitzen), um alle verfügbaren Felder bearbeiten zu können. Auch das Löschen von nicht mehr benötigten Artikelsätzen ist nur als Superuser (bzw. mit aktiviertem Lösch-Privileg) möglich.

TIPP: Anlegen ähnlicher Artikel durch duplizieren.

Es kommt nicht selten vor, dass Teile angelegt werden müssen, die sich nur in wenigen Angaben unterscheiden. So werden beispielsweise Handschuhe sich u.U. nur durch Größe und Farbe (also einer kleinen Änderung des Textes) unterscheiden, wo hingegen Preise, Lieferant, EK-Daten usw. größtenteils gleich bleiben. Benutzen Sie In solchen Fällen das Duplizieren.

Weitere Informationen, Besonderheiten einiger Felder

Das Feld „Lieferant“

Hier geben Sie normalerweise das Lieferantenkürzel ein. Dieses muss mit dem Eintrag im Lieferantensatz identisch sein.

Eine Ausnahme von dieser Regel sind die sogenannten „Sondersätze“

- Lieferant „**S“ Es handelt sich um ein allg. Sonderteil, bei dem Sie bei der Auftragserfassung immer Preis und Text eingeben müssen.

- Lieferant „**V“ Es handelt sich um ein allg. Sonderteil, bei dem Sie bei der Auftragserfassung Text und Preis ändern bzw. eingeben können.
- Lieferant „**X“ WIE „**V“. zusätzlich wird bei der Auftragserfassung automatisch auf „Ein Kundenrabatt wird NICHT berücksichtigt“ umgeschaltet
- Lieferant „**K“ Der Text in diesem Artikelsatz wird zu einem Kommentar-Eintrag.(Bis zu 3-zeiliger Textbaustein)
- Lieferant „**T“ Sie werden automatisch zu der Ersatzteilnummer weitergeleitet, die im Feld „Ersatz“ eingetragen ist.
- Lieferant „**A“ Diese Kürzel ist für Arbeitswerte reserviert.

Die Felder „Artikel-Nummer“, „Ersatz“ und „Zusatz“

Alle Artikelnummern werden in der Schreibweise des Herstellers (z.B.: 1L9-13440-91 oder 3BR.123) eingetragen. Für Artikel aus Preisdateien gilt: Artikelnummer und Ersatz werden vom Hersteller gepflegt.

- Artikelnummer: Hier legen Sie (oder der Hersteller) die Artikelnummer fest.
- Ersatz: Hier legen Sie (oder der Hersteller) eine Alternativnummer fest.
- Zusatz: Hier legen Sie eine weitere Alternativnummer (z.B. die eines anderen Herstellers) fest.

Das Feld „SW“ (vor dem Feld Zusatz 1 bzw 2)

Dieses Feld steuert die Arbeitsweise des entsprechenden Zusatz-Textfeldes.

- leer: Das Textfeld wird als Kommentar betrachtet
- + Das Textfeld soll als Artikeltext Zeile 2 bzw 3 betrachtet werden.
- I.....(großes i) Der Text soll als „KI“ zum Artikel betrachtet werden

Das Feld „UstKz“

Dieses Feld legt den Umsatzsteuer-Schlüssel fest. Ist (z.B. in Hersteller-Preisdateien) kein UStKz

angegeben, wird „1“ (volle USt) angenommen.

- leer: Entspricht dem Umsatzsteuer-Schlüssel 1 (volle USt)
- 1 Volle USt (19 %, Stand 2007)
- 2 Halbe USt (7 %, Stand 2007)
- 0 KEINE USt (durchlaufender Posten)

Das Feld „UmKz“

Dieses Feld hat verschiedenen Funktionen. Wenn die Preisdatei von uns umgesetzt wurde beinhaltet das Feld u.u. verschiedene interne Klassifizierungen.

Sonderfunktion: Wenn Sie dort ein „minus (-)“ eintragen, wird dieses Teil von der Kalkulation ausgeschlossen. Der eingetragene VK-Preis bleibt also erhalten, bis SIE ihn verändern.

Die Felder „minBestand“ und „autBestellen“ (Bestandsüberwachung)

Ist der Bestand nicht ausreichend, wird normalerweise eine Bestellung für den Auftrag vorgeschlagen (Bestandsüberwachung).

Ein Mindestbestand von -20 schaltet die Bestandsüberwachung für diese Teil ab (Sinnvoll für Sonderteile, Arbeitswerte ...)

Sind die Felder „minBestand“ und „autBestellen“ größer als 0, wird automatisch die Bestellmenge (autBestellen) für das Lager bestellt, wenn bei einem Auftrag/Verkauf der Mindestbestand (minBestand) unterschritten wird

Das Feld „Bestand“ (Besonderheiten)

Der Lagerbestand eines Artikels erhöht sich naturgemäß durch das Einlagern von Bestellungen und verringert sich durch den Verkauf des Artikels. Ein Doppelklick auf das Feld „Bestand“ öffnet ein Fenster, in dem die letzten bis zu 10 Zugänge (eingelagerte Bestellungen) aufgelistet sind. (Bestellart, Zugangs-Menge, Lieferdatum, Bestelldatum und falls die Bestellung in den Rückstand gegangen war, auch dieses Datum. Der Vollständigkeit halber wird auch der Bestelltext angezeigt.)

Das Feld „Reserviert“ (Besonderheiten)

Artikel werden durch den Eintrag in einem Auftrag reserviert. Ein Doppelklick auf das Feld „Reserviert“ öffnet ein Fenster, in dem alle Aufträge aufgelistet sind, in denen dieses Teil reserviert ist.

Das Feld „Bestellt“ (Besonderheiten)

Artikel werden entweder für das Lager oder für einen bestimmten Auftrag bestellt. Ein Doppelklick auf das Feld „Bestellt“ öffnet ein Fenster, in dem alle Aufträge aufgelistet sind, für die dieses Teil bestellt wurde.

Das Feld „Rückstand“ (Besonderheiten)

Artikel werden entweder für das Lager oder für einen bestimmten Auftrag bestellt. Kann der Lieferant die Artikel momentan nicht liefern, können die Bestellungen in den Rückstand geschoben werden. Ein Doppelklick auf das Feld „Rückstand“ öffnet ein Fenster, in dem alle im Rückstand befindlichen Bestellungen zum angezeigten Artikel aufgelistet sind. (Bestellart, Menge, Erfassungsdatum, Bestelldatum, Rückstandsdatum. Der Vollständigkeit halber wird auch der Bestelltext angezeigt.)

Die weiteren Stammdaten und Statistikdaten sind in Zusatzfenstern enthalten. Hierdurch werden diese Informationen übersichtlicher und sensible Daten sind erst durch anklicken auf dem Bildschirm sichtbar.

EK-Preis	<input type="text" value="3,95"/>	N-Rabatt	<input type="text" value="40,00"/>	N-Basis	<input type="text" value="2,37"/>
mittl. EK	<input type="text" value="2,37"/>	E-Rabatt	<input type="text" value="37,00"/>	E-Basis	<input type="text" value="2,48"/>
	<input type="text" value="mittl. EK aktualisieren"/>	M-Rabatt	<input type="text" value="40,00"/>	M-Basis	<input type="text" value="2,37"/>

[X Zurück zu Allgemein](#)

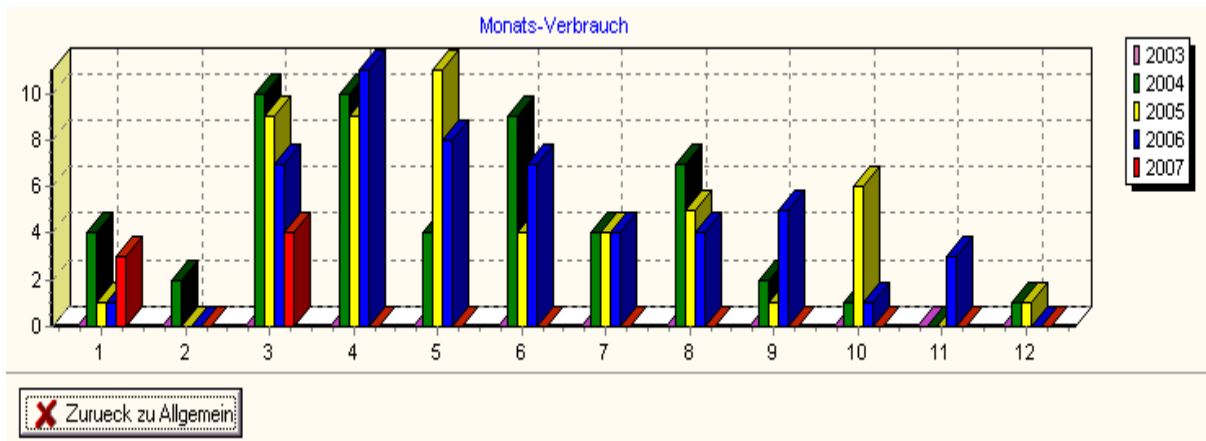
Diese Daten werden nach einem Klick auf [Zusatzinfo EK] sichtbar

Monatsverbrauch der letzten 5 Jahre

Jahr	Jan	Feb	Mar	Apr	Mai	Jun	Jul	Aug	Sep	Okt	Nov	Dez	Summe
2007	3	0	4	0	0	0	0	0	0	0	0	0	7
2006	1	0	7	11	8	7	4	4	5	1	3	0	51
2005	1	0	9	9	11	4	4	5	1	6	0	1	51
2004	4	2	10	10	4	9	4	7	2	1	0	1	54
2003	0	0	0	0	0	0	0	0	0	0	0	0	0

[X Zurück zu Allgemein](#)

Diese Daten werden nach einem Klick auf [Zusatzinfo Verbrauch] sichtbar



Auch die Anzeige als Grafik ist „auf Wunsch“ möglich.

Diese Daten werden nach einem Klick auf [Chart] sichtbar (Knopf wird neben [Zusatzinfo Verbrauch] eingeblendet)

Optionale Erweiterungen für leistungsfähige Computer

Suchmaschine zur „freien Textsuche“ in der Lagerdatei

Textsuche in Artikelbezeichnung

UND

ODER

NICHT

✗ Abbrechen

✓ Suche Starten

[Hinweise]

Die Textsuche ist als erweiterte Suchmaschine konzipiert. Sie durchsucht die Artikelbezeichnung (incl. Zusatz-Zeile 2 und 3 wenn diese vorhanden und benutzt sind) nach den nebenstehenden Worten oder Wortteilen. Mehrere Suchbegriffe werden durch 1 Leerstelle voneinander getrennt.

.. UND: Alle angegebenen Begriffe müssen im Text vorkommen.

.. ODER: Mindestens 1 Begriff muss im Text vorkommen.

.. NICHT: Diese Begriffe dürfen im Text NICHT vorkommen.

UND, ODER und NICHT darf auch kombiniert werden

Wenn Sie einen leistungsfähigen Computer benutzen ist auch die Artikelsuche über den Artikeltext möglich. Eine Suchmaschine durchsucht dazu ihre gesamte Lagerdatei nach Worten oder Teilbegriffen. Gefundene Artikel werden in Form einer Gittertabelle angezeigt. Sie können die Tabelle nach einer beliebigen Spalte sortieren, indem Sie auf die Spaltenbezeichnung klicken. Ausgewählt werden Teile durch einen Klick auf die Teilenummer, angezeigt durch einen Klick auf den Artikeltext.

Diese Funktion kann für jeden geeigneten Computer einzeln aktiviert werden.

Suchen von „Alternativen Ersatzteilen“ in der Lagerdatei

Wenn Sie einen leistungsfähigen Computer benutzen ist auch die Suche nach „Alternativen Ersatzteilen“ möglich. Hierzu erscheint ein Knopf [Alternativen suchen], wenn Sie ein Ersatzteil ausgewählt haben.

Üblicherweise liefert ein Hersteller nur Informationen zu Ersatznummern, wenn eine Ersatzteilnummer nicht mehr lieferbar ist und ersetzt wurde. In den meisten Fällen wird aber auch ein Artikel verwendbar sein, der unsere gesuchte Nummer als Ersatznummer besitzt (Vorgänger-Teil) oder unsere Ersatznummer ebenfalls als Ersatznummer besitzt (Parallel-Teil). Das

gleiche kann auch für die Zusatznummer gelten. Diese Funktion bietet also eine 1-stufige Rückwärts-Suche, die auch die möglicherweise in ihrem Lager schlummernden Vorgänger-Teile und Parallel-Teile findet. Gefundene Artikel werden in Form einer Gittertabelle angezeigt. Sie können die Tabelle nach einer beliebigen Spalte sortieren, indem Sie auf die Spaltenbezeichnung klicken. Ausgewählt werden Teile durch einen Klick auf die Teilenummer, angezeigt durch einen Klick auf den Artikeltext.

Diese Funktion kann für jeden geeigneten Computer einzeln aktiviert werden.