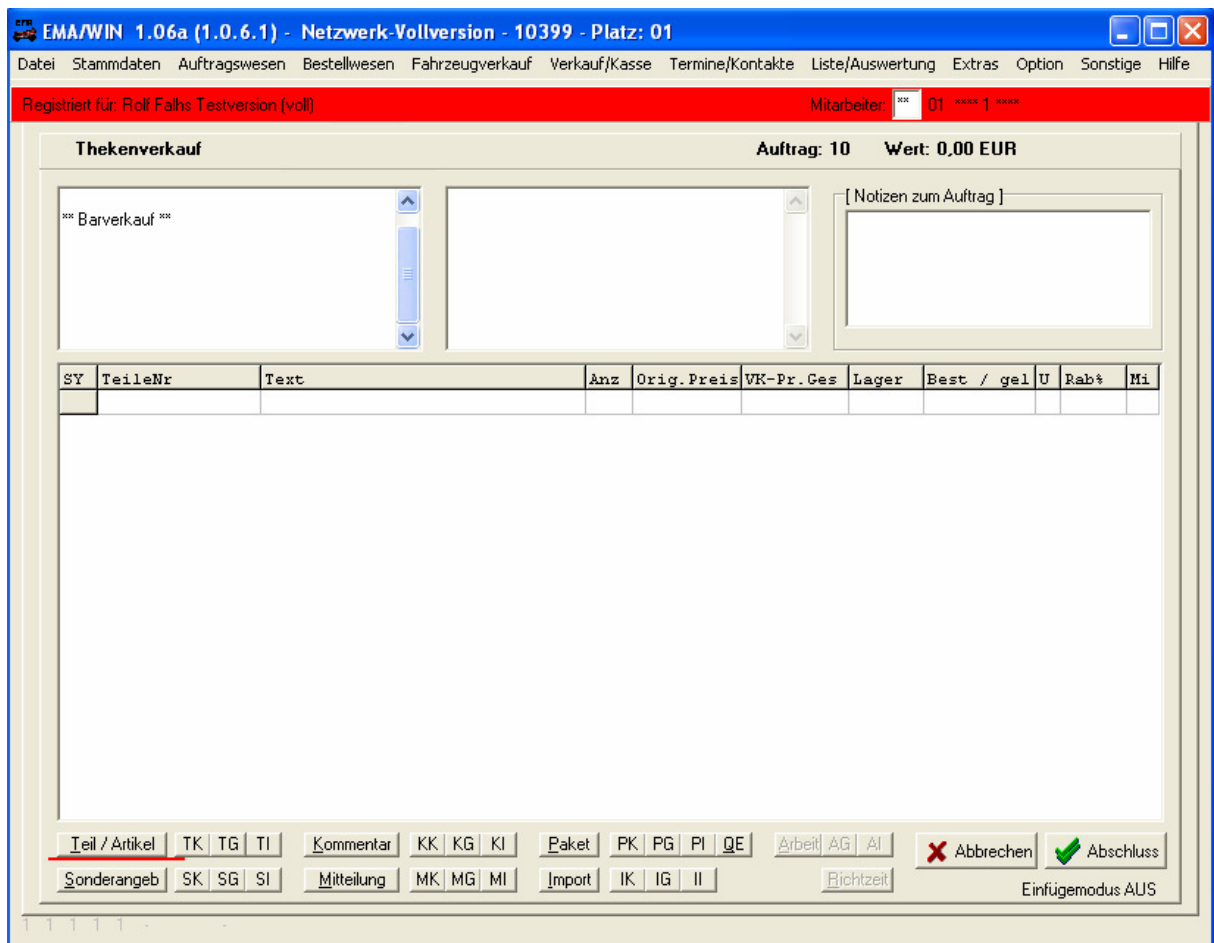


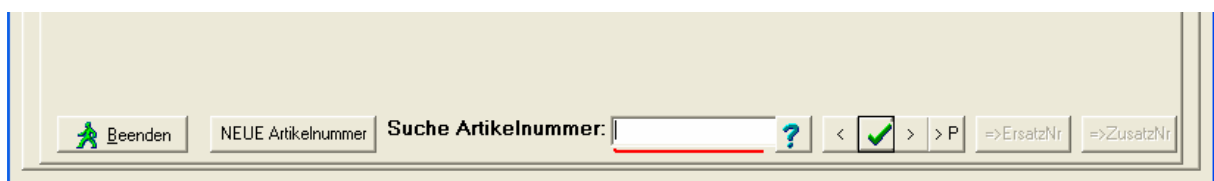
Barverkauf von Teilen



Hinweis: In der Praxis hat es sich in vielen Fällen als sinnvoll erwiesen, über *Thekenverkauf (Auftrag)* zu gehen, da bei diesem Punkt die Kundendaten erfasst werden, die Sie später vielfach verwenden können. Da die Anlage eines Neukunden aber unter einem anderen Punkt dargestellt wird, wird hier nur ein Barverkauf (*Thekenverkauf kurz*) demonstriert. Sie kommen auf folgenden Bildschirm:




Wenn Sie jetzt auf den Button *Teil/Artikel* gehen, kommt ein neues Fenster:



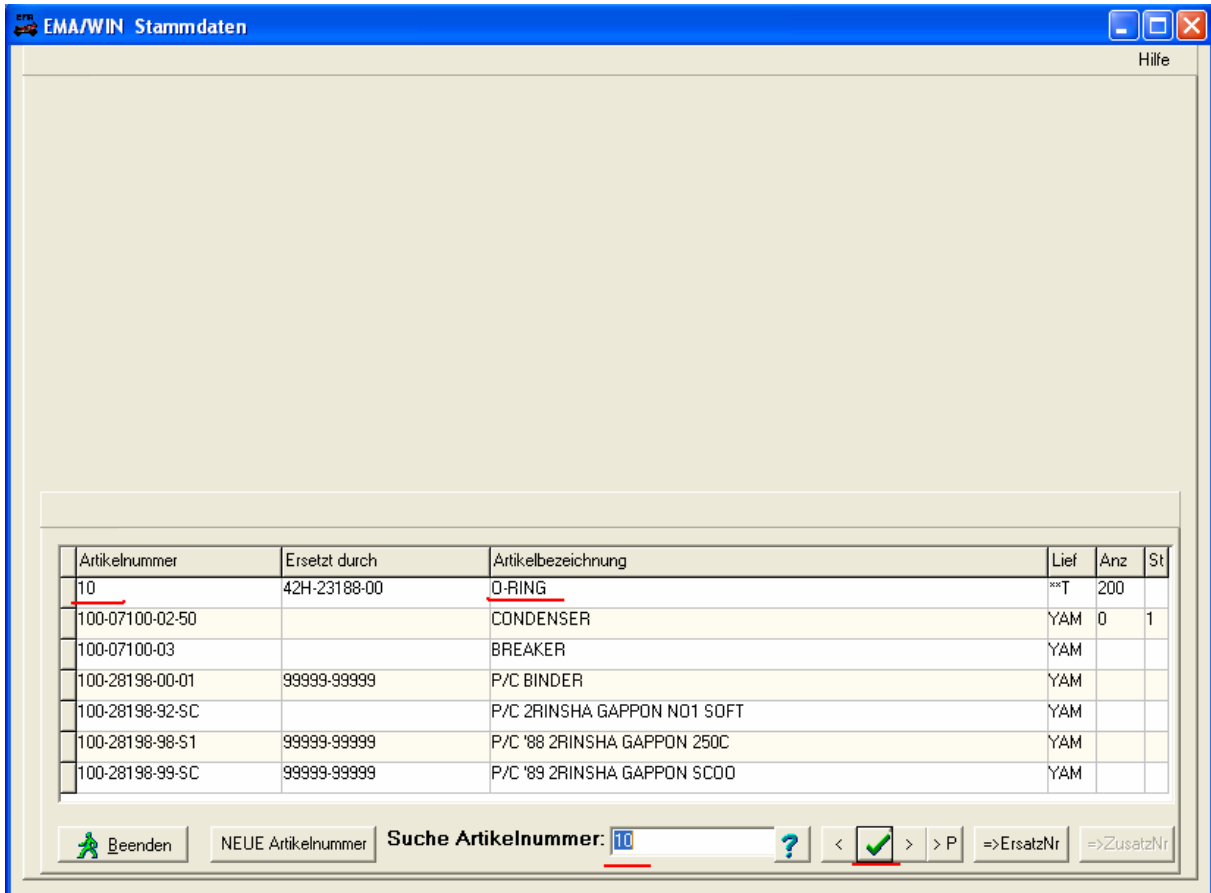
Hier geben Sie die gesuchte Artikelnummer ein.

Barverkauf von Teilen

Für „Thekenware“ besteht die Möglichkeit, eine Artikelkurznummer abzuspeichern. In unserer Demo haben wir einen O-Ring mit der Artikelnummer 10 und ein Emblem mit der Artikelnummer 11 hinterlegt. Im Auftrag wird die vollständige Artikelnummer angezeigt.

(Über  können Sie auch eine Suche über den Artikelnamen vornehmen.)

Im folgenden wählen wir die Artikelnummer 10:



The screenshot shows a window titled "EMA/WIN Stammdaten" with a "Hilfe" button in the top right corner. Below the window title is a large empty area. At the bottom of the window is a table with the following data:

Artikelnummer	Ersetzt durch	Artikelbezeichnung	Lief	Anz	St
10	42H-23188-00	O-RING	**T	200	
100-07100-02-50		CONDENSER	YAM	0	1
100-07100-03		BREAKER	YAM		
100-28198-00-01	99999-99999	P/C BINDER	YAM		
100-28198-92-SC		P/C 2RINSHA GAPPON N01 SOFT	YAM		
100-28198-98-S1	99999-99999	P/C '88 2RINSHA GAPPON 250C	YAM		
100-28198-99-SC	99999-99999	P/C '89 2RINSHA GAPPON SC00	YAM		

Below the table is a control bar with the following elements from left to right: a "Beenden" button with a green arrow icon, a "NEUE Artikelnummer" button, a search field labeled "Suche Artikelnummer:" containing the value "10", a question mark icon, a left arrow icon, a green checkmark icon, a right arrow icon, a "> P" button, an "=>ErsatzNr" button, and an "=>ZusatzNr" button.

Der gesuchte Artikel erscheint an oberster Stelle der Liste. Nachdem Sie mit  bestätigt haben erscheint folgender Bildschirm:

EMA/WIN Stammdaten

[Artikelstamm]

Artikel-Nummer Ersatz Lieferant Zusatz

Bezeichnung ProdGr ErlösGr UmKz VEinh

SW / Zusatz 1 Zugang Erstellt

SW / Zusatz 2 Abgang Bestelldatum

Verkaufspreis EUR UstKz Lagerort Bestand Reserviert minBestand

Bestell Rückstand autBestellen

Alternativen-Suche

[mehr Informationen zum Artikel]

[direkt zum Auftrag hinzufügen]

Anzahl ArtNr Rab%

An dieser Stelle können Sie die Stückzahl verändern. Sollte das gesuchte Teil nicht auf Lager sein, erhalten Sie einen Hinweis, mit der Möglichkeit, direkt eine Bestellung zu veranlassen. Für diese Demo haben wir aber das entsprechende Teil eingelagert.

Über den Button *direkt hinzufügen* kommen Sie wieder in den Auftrag:

EMA/WIN 1.06a (1.0.6.1) - Netzwerk-Vollversion - 10399 - Platz: 01

Datei Stammdaten Auftragswesen Bestellwesen Fahrzeugverkauf Verkauf/Kasse Termine/Kontakte Liste/Auswertung Extras Option Sonstige Hilfe

Registriert für: Rolf Falhs Testversion [voll] Mitarbeiter: ** 01 **** 1 ****

Thekenverkauf Auftrag: 11 Wert: 1,20 EUR

** Barverkauf **

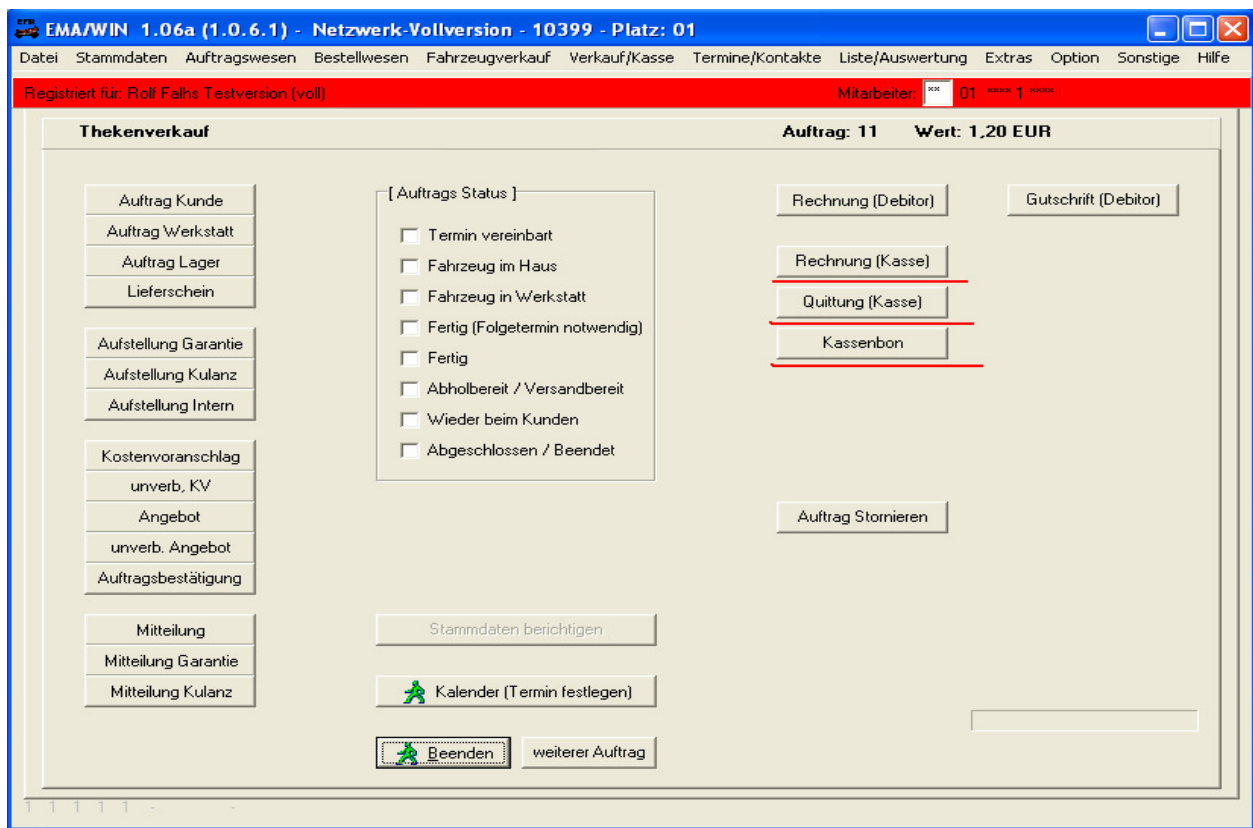
[Notizen zum Auftrag]

SY	TeileNr	Text	Anz	Orig. Preis	VK-Pr. Ges	Lager	Best / gel	U	Rab%	Mi
TE	42H-23188-00	O-RING	1	1,20	1,20	SCH1			1	1

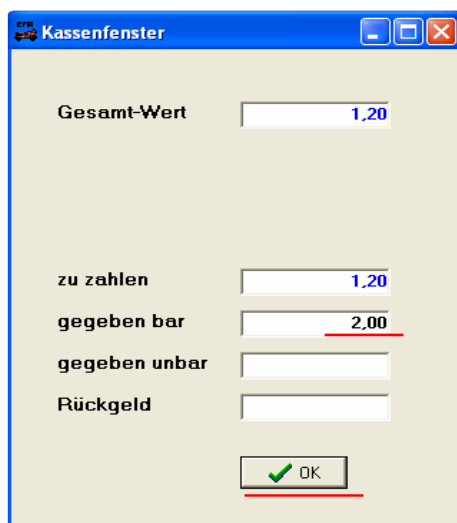
Einfügemodus AUS

Der Artikel ist jetzt mit seiner vollen Artikelnummer in den Auftrag eingefügt. Möchten Sie weitere Teile dem Auftrag hinzufügen, so gehen Sie wieder über den Button *Teil/Artikel*, suchen die nächste Artikelnummer heraus, bestätigen den Artikel und fügen diesen wieder dem Auftrag bei. So haben wir z. Bsp. eine größere Stückzahl bei Artikel Nr. 99999-02568 (HOSE, BRAKE 1) und 99999-02579 (BREMSSCHLAUCH 1) eingelagert. Testen Sie es !

Gehen Sie dann auf den Button *Abschluss*, dann sehen Sie folgenden Bildschirm:

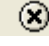


Jetzt können Sie zwischen 3 Optionen wählen. Im Beispiel sind wir über den Button *Quittung (Kasse)* gegangen. Folgender Bildschirm folgt:



Sie geben den vom Kunden erhalten Betrag ein und bestätigen über den Button *OK*. Die Druckvorschau der Quittung erscheint:

The screenshot shows a window titled 'VPE Preview' with a toolbar and a ruler. The main content is a receipt for 'Motorrad-Software'. The receipt includes the company name, address, and phone number. It also shows a sale type of '** Barverkauf **'. The receipt number is 'Quittung 9'. The date is '17.01.2009' and the page is 'Seite 1'. The receipt details include a table with columns for 'Modell/Bezeichnung', 'Kennzeichen', 'Fahrgestell-Nr', 'Erstzul.', and 'KM'. Below this is a table with columns for 'Menge', 'Artikelnummer', 'Text', 'Einzelpreis U', and 'Gesamtpreis'. The table shows one item: '1 42H-23188-00 O-RING' with a unit price of '1,20' and a total price of '1,20'. The website 'www.zin-software.de' is visible in the bottom left corner.

In der Kopfzeile können Sie bei mehrseitigen Quittungen blättern und den Druck veranlassen. Danach schließen Sie die Druckvorschau  und anschließend werden Sie gefragt:



Wenn Sie mit dem Button *Ja* bestätigen, ist der Vorgang abgeschlossen und Sie gelangen automatisch wieder in das Grundmenü.

Das nächste Beispiel.